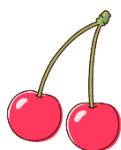


オロク琉生保育園 那覇市小緑1-38-10

車:「老健施設緑寿園」前の信号を下り、二つ目の路地を右折
徒歩:かねひでうるく市場裏の階段を降り、左折

少人数の小規模保育だからこ
そ一人一人に寄り添う家庭的
な保育ができます😊
A型小規模保育園
園舎横に駐車場有
園庭あり



オロク琉生保育園

住所:那覇市小緑1-38-10

TEL:098-840-1310





年間行事予定

4月	☆入園・進級式(園児のみ)	☆身体測定 ☆避難訓練
5月	☆こどもの日 ☆母の日 ☆4・5月産まれ合同誕生日会	☆身体測定 ☆避難訓練 ☆尿検査
6月	☆父の日 ☆ミニ遠足	☆身体測定 ☆避難訓練 ☆歯科・内科検診
7月	☆七夕集会 ☆水遊び ☆6・7月産まれ合同誕生日会	☆身体測定 ☆避難訓練
8月	☆水遊び ☆観劇(メロン組・保護者参加)	☆身体測定 ☆避難訓練
9月	☆敬老の日 ☆夏祭り ☆水遊び ☆8・9月産まれ合同誕生日会	☆身体測定 ☆避難訓練
10月	☆ハロウィン行進(保護者参加) ☆ちびっこ大運動会(那覇市小規模合同)	☆身体測定 ☆避難訓練 ☆尿・蛭虫検査
11月	☆七五三 ☆10・11月産まれ合同誕生日会	☆身体測定 ☆避難訓練(保護者引き渡し訓練)
12月	☆クリスマス会 ☆年賀状投函	☆身体測定 ☆避難訓練 ☆歯科・内科検診
1月	☆12・1月産まれ合同誕生日会 ☆料理体験(メロン組)	☆身体測定 ☆避難訓練
2月	☆節分 ☆お別れ遠足 ☆記念撮影	☆身体測定 ☆避難訓練
3月	☆おゆうぎ会 ☆ひな祭り ☆2・3月産まれ合同誕生日会	☆身体測定 ☆避難訓練

☆月に一度お弁当会があります。

☆第三土曜日は園内消毒・職員研修の為、家庭保育のご協力をお願いしています。

(お弁当会の日でも離乳食はこちらで用意します。)

オロク琉生保育園保育の基本

子どもの利益を最優先に考える保育

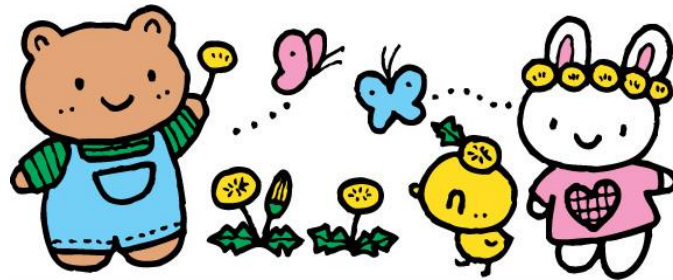


保育理念(園の特色)

- ☆小規模だからこそ一人一人の子どもと丁寧に向き合い、愛情あふれる子どもたちの第二のお家になれる保育
- ☆笑顔と温かい雰囲気で行き入れ、保護者が安心して大切な子どもを預けられるような雰囲気づくり
- ☆子どもの気持ちに共感し、受け止めながら豊かな心を育むことができる保育

保育目標(育てていきたい子どもの姿)

- ①愛情をたくさん受け、子どもの自信が育つ保育
- ②生活習慣の基礎が身に付き、健やかな心身を育む保育
- ③異年齢のお友達と関わりながら思いやりを育む保育
- ④様々な経験の中で豊かな感性を育む保育
- ⑤楽しい雰囲気です食事を楽しみ、好き嫌いをなくしていけるような保育



対象年齢

さくらんぼ組・・・0歳児 5名

いちご組・・・・1歳児 5名

めろん組・・・・2歳児 6名

※年齢は就学に合わせて4月よりの年齢

※0歳児は 3 か月から保育可能



保育時間

通常保育・・・7:30～18:30

延長保育・・・18:30～19:00 30分間

※延長保育料金は150円徴収します。

※延長保育希望の場合は職員配置がありますので、事前にご連絡ください。

休園日

☆日曜日、祝祭日

☆年末年始(12月29日～1月3日)

☆台風などの自然災害時(LINE 等でお知らせします)



入園時について

☆子どもが新しい環境に慣れるまでは午前保育をお願いしています。子どものペースに合わせて、徐々に保育時間を延ばしていきます。

☆保育園に慣れるまでの子どもたちは、情緒が不安定になったり、下痢や発熱の症状が出る場合があります。大変だとは思いますが、お仕事などの調整よろしくをお願いします。

☆アレルギーや病気の既往歴は必ずお伝えください。個々に合わせてアレルギー除去食などの対応をすることができます。

園への連絡について

☆父母以外のお迎えの場合は必ずご連絡ください。(連れ去り防止の為)

☆お休みする場合は **9:30まで**にご連絡ください。(車内での置き去りなどを防ぐため)

☆土曜保育を希望する場合は**その週の水曜日まで**にご連絡ください。(食材の発注、職員の配置があるため)

☆降園時間が延長しそうな場合

☆住所・連絡先・職場が変更した場合

☆転園や退園する場合(那覇市こどもみらい課にもご連絡をお願いします)

注意事項

☆朝食は必ず済ませてから登園してください。朝食を持参しても園で食べさせることはできません。(食中毒などを防ぐため)

☆登園時、子どもの体調や様子を保育者にお伝えください。同居家族が発熱、感染症の疑いがある場合も連絡があれば助かります。(こまめな体調チェック、早めの感染予防ができるため)

☆発熱、感染症にかかった際は完治するまで休園させてください。(法定感染症は病院からの登園許可書が必要です。)

☆衣服、タオルなど(持参するもの全て)に記名をしてください。紛失しても差し支えないものを持たせてください。細心の注意はいたしますが、紛失しても責任は取りかねます。

☆オモチャ、絵本、お金、食べ物を持たせないでください。保育料などのお金のやり取りがある場合は直接先生にお渡しください。

☆散歩などの園外での活動もあるため、靴で登園させてください。

☆投薬はお薬与薬票の記入をし、1回分の使用量を容器に入れて持ってきてください。また、お薬手帳のコピーも取らせていただきます。(なるべく家庭で飲むことができる1日2回で処方してもらってください。)

家庭との連携

☆デジタル化が進んでいる現代ですが本園は引き続き『手書きでの連絡帳』を使用していきます。理由としては、手書きで伝わる温かさ、手元に記録としてずっと残すことができるからです。保育者が園での子どもの様子を丁寧に記入していきます。保護者の皆様にとっては毎日大変だとは思いますが、ご家庭での様子を記入していただき、園とご家庭との連絡を密にしながら共に成長の喜びを共有していきたいです。

☆離乳食はご家庭と連携を取りながら進めていきます。(ご家庭であげていない食材は園で提供することができません)

☆トイレトレーニングはご家庭との連携があつてからこそ身についていきます。余裕がある時にトイレに誘う声掛けをお願いします。

津波発生時の避難場所について

沖縄空手会館 住所: 豊見城市字豊見城854-1



卒園後について

☆卒園後の提携保育園としてくまの子保育園、すがやま保育園があります。

他の保育園やこども園を希望する場合でも加点があります。



持ち物について

さくらんぼ組	いちご組	めろん組
①紙おむつ(6～8枚程)	①紙おむつ(6枚程)	①紙おむつ(4枚程)
②フェイスタオル1枚	②フェイスタオル1枚	②フェイスタオル1枚
③ハンドタオル1枚	③ハンドタオル2枚	③ハンドタオル2枚
④哺乳瓶	④着衣(3セット程)	④着衣(3セット程)
⑤着衣(3セット程)	⑤汚れ物入(レジ袋可)	⑤汚れ物入(レジ袋可)
⑥よだれかけ(3枚程)	⑥個人用コップ	⑥個人用コップ
⑦汚れ物入(レジ袋可)	⑦布団セット	⑦布団セット
⑧個人用コップ	⑧帽子	⑧布パンツ(3枚程)
⑩布団セット	⑨連絡張	⑨水筒(コップ付き)
⑪帽子		⑩帽子
⑫連絡張		⑪歯ブラシセット
		

☆コップ、哺乳瓶は園で毎日洗い、消毒、保管します。

☆布団セット・帽子は週末に持ち帰りになります。

☆持ち物全てに記名をしてください。



時間はあくま
で目安です。

園生活の流れ

個々のペース に合わせる	7:30～9:30	順次登園 合同保育で自由遊び
	9:30	全体での朝の会 季節の歌やダンス
	9:40	各クラスでの朝の会 出席確認、読み聞かせ、トイレ、朝のおやつ(離乳食児のみ)
	10:00～11:00	活動 各クラスの設定保育(散歩、ままごと、ブロックなど)
	10:40	離乳食 1 回食
	11:00頃	食事 トイレ、手洗いを済ませて楽しく食事
	11:40頃	着替え(沐浴) 清潔に保つ
		遊び 静かな環境の中眠る前にゆったりと遊ぶ
	12:15～15:00	午睡
	15:00	おやつ 楽しくおやつを味わう 離乳食 2 回食
	15:30	各クラスでの帰りの会 1日の振り返り、明日の連絡、読み聞かせ
	16:00～18:30	順次降園 合同保育で自由遊び
	18:30～19:00	延長保育

